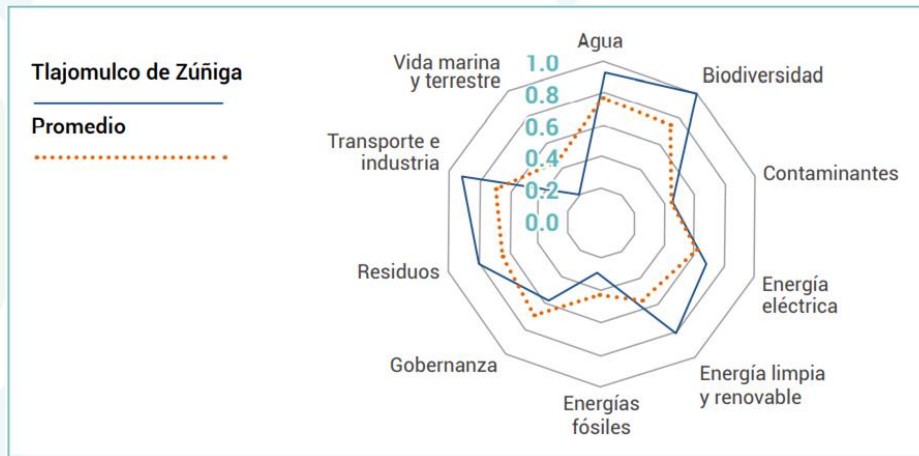




TLAJOMULCO DE ZÚÑIGA, JALISCO

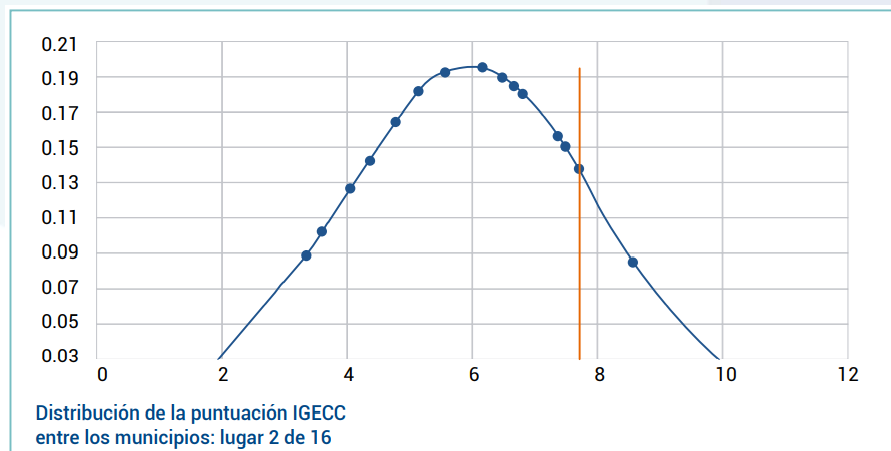
MUNICIPIO DE TLAJOMULCO DE ZÚÑIGA VS. PROMEDIO CONSOLIDADO POR EJES TEMÁTICOS

GRÁFICA 1



PUNTUACIÓN IGECC PARA EL MUNICIPIO DE TLAJOMULCO DE ZÚÑIGA: 7.7 PUNTOS

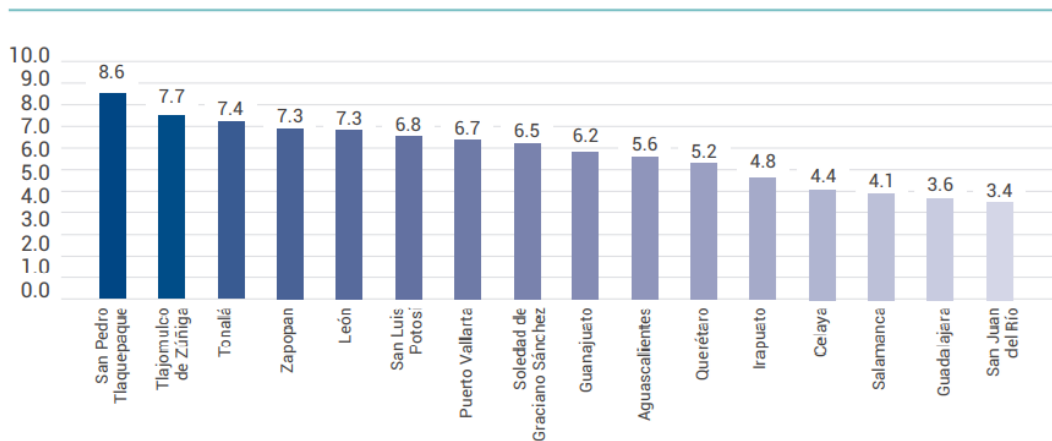
GRÁFICA 2



Comparativo de la puntuación IGECC. El municipio de Tlajomulco de Zúñiga se ubica en la segunda posición del IGECC con 7.7 puntos, lo que representa un desempeño material alto impulsado por factores energéticos y medioambientales. Esto indica que los consultados tienen una percepción positiva sobre el trabajo público realizado en materia de medio ambiente; que las noticias sobre la entidad son equilibradas; y que se han cumplido en alguna medida las metas medioambientales de la entidad, entre otras cosas (véase Gráfica 3). La puntuación IGECC es el resultado de la suma de los valores de los factores indicadores de desempeño, análisis de política pública, y consulta pública, menos el valor del análisis de las controversias.

MUNICIPIO DE TLAJOMULCO DE ZÚÑIGA. ÍNDICE DE GESTIÓN ENERGÉTICA Y CAMBIO CLIMÁTICO MUNICIPAL

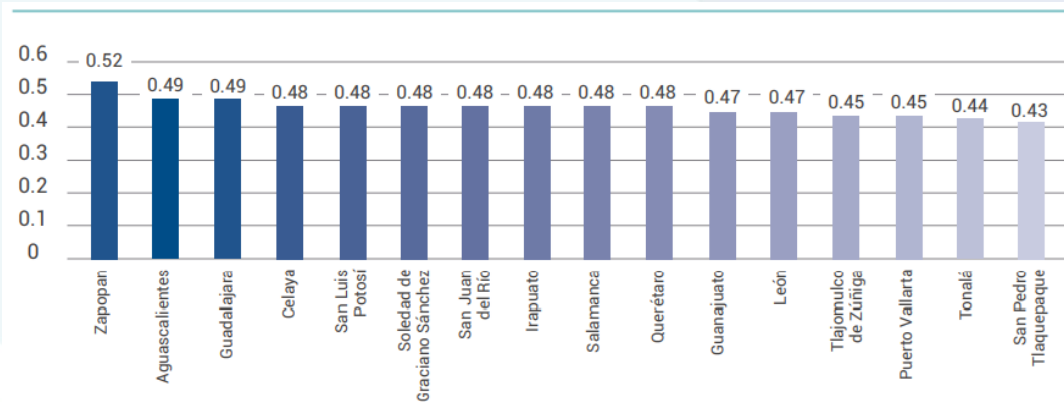
GRÁFICA 3



- a) Factor de indicadores de desempeño. El municipio de Tlajomulco de Zúñiga se ubica en la decimotercera posición dentro del factor con 0.45 puntos, similar al de Puerto Vallarta, encontrándose entre las tres entidades más rezagadas dentro del factor, se deduce que aún falta mucho trabajo por hacer en materia de desarrollo social en la entidad (véase Gráfica 4).

MUNICIPIO DE TLAJOMULCO DE ZÚÑIGA. CONSOLIDADO ANÁLISIS DE INDICADORES DE DESEMPEÑO

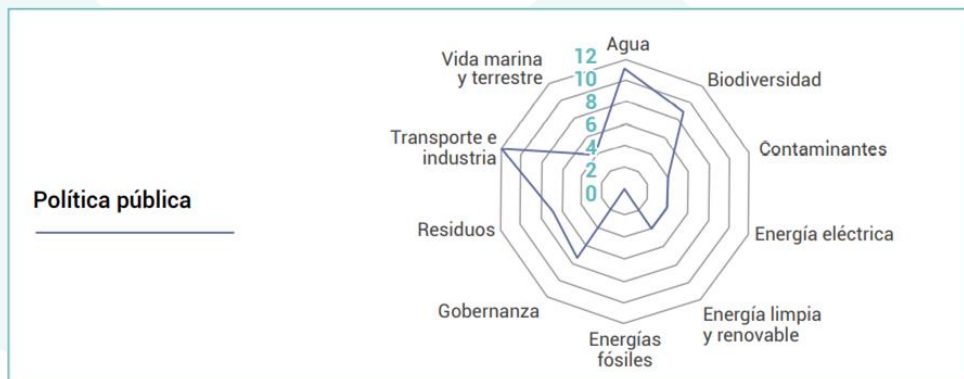
GRÁFICA 4



b) Factor de política pública. El municipio de Tlajomulco de Zúñiga presenta un mayor puntaje de políticas públicas en el eje temático de Transporte e industria, seguido por los ejes temáticos de Agua, Biodiversidad, y Gobernanza. En menor medida, se identifica información relacionada con los ejes temáticos de Contaminantes, Energía eléctrica, Energía limpia y renovable y Residuos. Para el eje sobre la reducción del uso de energías fósiles, se identificó nula información (véase Gráfica 5).

MUNICIPIO DE TLAJOMULCO DE ZÚÑIGA. ANÁLISIS DE POLÍTICA PÚBLICA

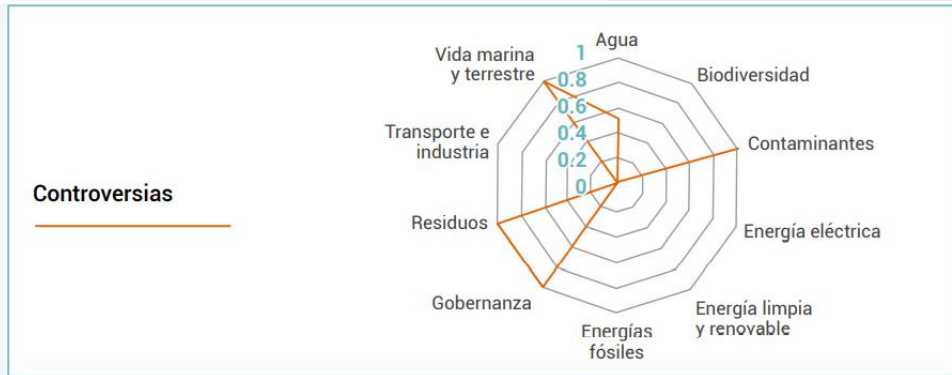
GRÁFICA 5



c) Factor de controversias. Para el municipio de Tlajomulco de Zúñiga se identificaron controversias en Contaminantes, Vida marina y terrestre, Gobernanza y Residuos. En Agua también se percibieron controversias. Para el resto de los ejes temáticos no se identificaron controversias (véase Gráfica 6).

MUNICIPIO DE TLAJOMULCO DE ZÚÑIGA. ANÁLISIS DE CONTROVERSIAS

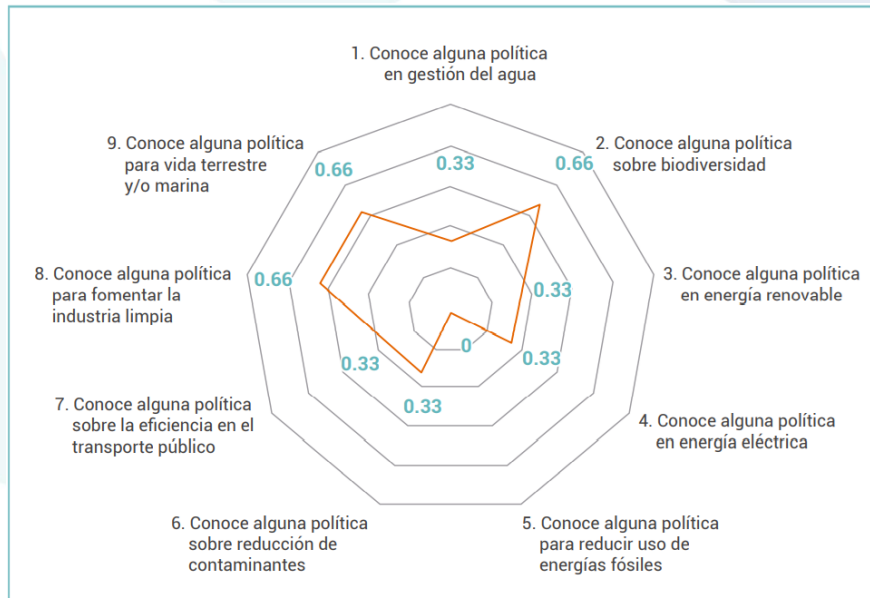
GRÁFICA 6



d) Factor de consulta pública. En el municipio de Tlajomulco de Zúñiga, las políticas con mejor percepción entre los consultados son Biodiversidad, Fomento a la industria limpia y Vida terrestre y marina; sobre las que se tiene la percepción de que funcionan medianamente bien. La mayoría desconoce la política para reducir el uso de energías fósiles (véase Gráfica 7).

MUNICIPIO DE TLAJOMULCO DE ZÚÑIGA. CONSULTA PÚBLICA

GRÁFICA 7

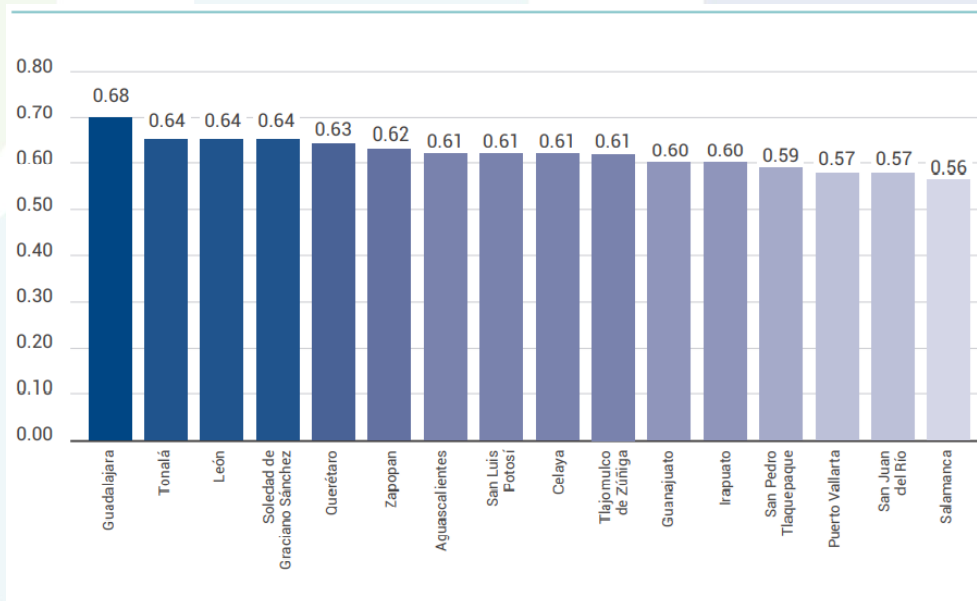


- No conocen: 0.00
- Sí, pero no funciona: 0.33
- Funciona medianamente bien: 0.66
- Funciona bien: 1.00

Análisis de riesgos ambientales. Este análisis muestra el promedio estandarizado de indicadores de riesgos ambientales para la entidad. Sin embargo, no se integra como componente del cálculo IGECC, pero resulta relevante señalarlo. Se encuentra en la décima posición de la gráfica con 0.61 puntos, que comparte con otras tres entidades analizadas, todos ellos pertenecientes a diferentes entidades, de lo que se deduce que la región comparte ciertas condiciones de riesgos ambientales que podrían trabajarse en conjunto (véase Gráfica 8).

MUNICIPIO DE TLAJOMULCO DE ZÚÑIGA. CONSOLIDADO ANÁLISIS DE RIESGOS AMBIENTALES

GRÁFICA 8



Para más información consulta los resultados en el sitio de internet del IGECC, en <https://igecc-mex.org/>